

PARETO

Dual-flush
wall-mount toilet
Toilette suspendue à
évacuation double



PERFORMANCE

KIOO's low consumption toilets are designed with a washdown system, providing an efficient evacuation while adding style to your bathroom. In addition to a comfortable seat, each bowl offers a large water surface for an easy flush. They all meet or exceed the following specifications.

Les toilettes KIOO à faible consommation d'eau sont conçues avec un puissant système d'évacuation directe qui permet une évacuation efficace tout en donnant du style à votre salle de bain. En plus d'un siège confortable, chaque cuvette offre une grande surface d'eau pour une vidange facile. Tous répondent ou dépassent les spécifications suivantes.

SPECIFICATIONS | SPÉCIFICATIONS

WATER USE UTILISATION D'EAU	Dual-flush 4/6Lpf (1.1/1.6 Gpf) Chasse à évacuation double 4/6 LPF (1.1/1.6 GPF)
FLUSH SYSTEM SYSTÈME D'ÉVACUATION	3" flush valve (clapper) 800 g Valve d'évacuation de 3" (clapet) 800 g
OUTLET DRAIN DIAMETER DIAMÈTRE DU DRAIN DE SORTIE	3" siphon (ø78 mm)
INLET DRAIN DIAMETER DIAMÈTRE DE L'ENTRÉE D'EAU	1-3/4" (ø45 mm)
MATERIAL MATÉRIEL	Vitreous china Water distribution under 0.5% Porcelaine vitrifiée Absorption d'eau sous 0.5%
BOWL TYPE TYPE DE CUVE	Elongated Allongée
SEAT SIÈGE	Soft-close feature included Fermeture progressive incluse
POIDS MAXIMAL MAXIMUM WEIGHT	400 KG



Caution: Use proper support to mount product.

Attention: Utilisez un support approprié pour installer le produit.

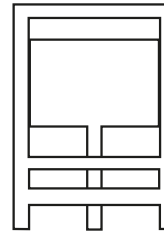
Fixture dimensions and hydraulic performance meet or exceed CSA requirements.
Les dimensions du produit et sa performance hydraulique rencontrent ou excèdent les exigences du CSA.

These dimensions and specifications are subject to change without notice.
Ces dimensions et spécifications sont sujettes à changement sans préavis.

INCLUDED | INCLUS :



Control plate
Plaque de contrôle



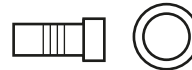
Tank
Citerne



Seat
Siège



Bowl
Cuvette



Parts
Pièces



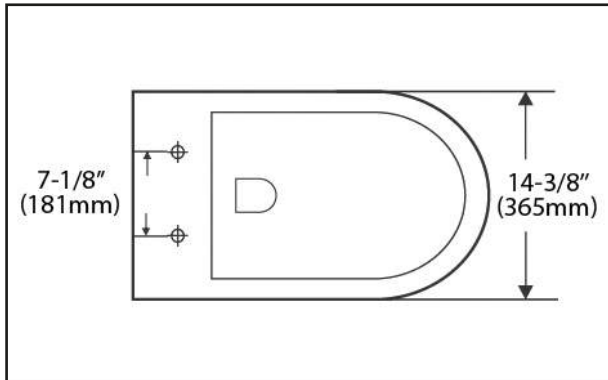
Bowl | Cuvette
CUPC File NO.: 10141
Certified model: BL-104N-WHT

PARETO

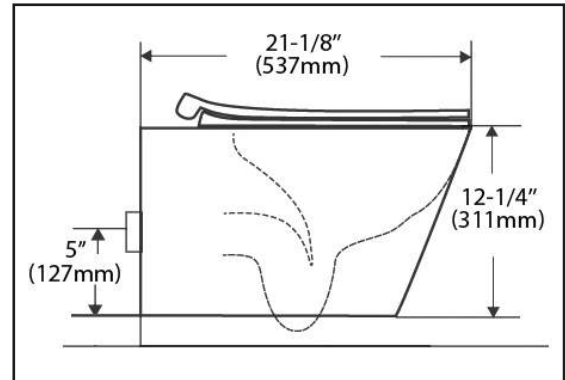
Dual-flush wall-mount toilet
Toilette suspendue à évacuation double

BOWL | CUVETTE

Top view | Vue de dessus

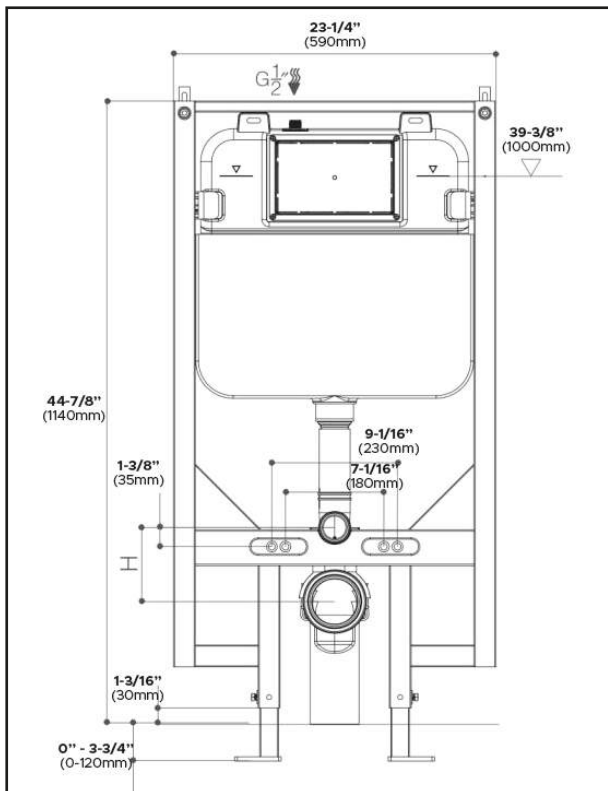


Side view | Vue de côté

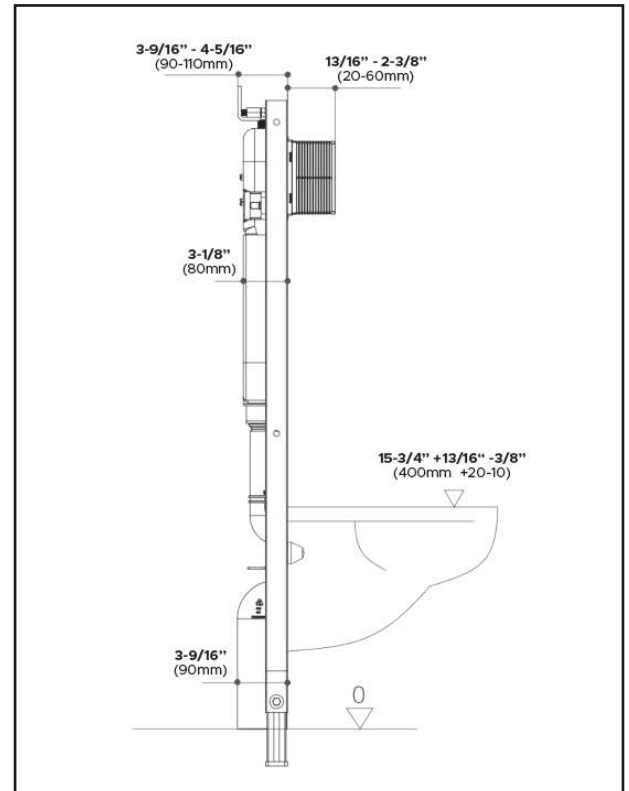


TANK | CITERNE

Front view | Vue de face

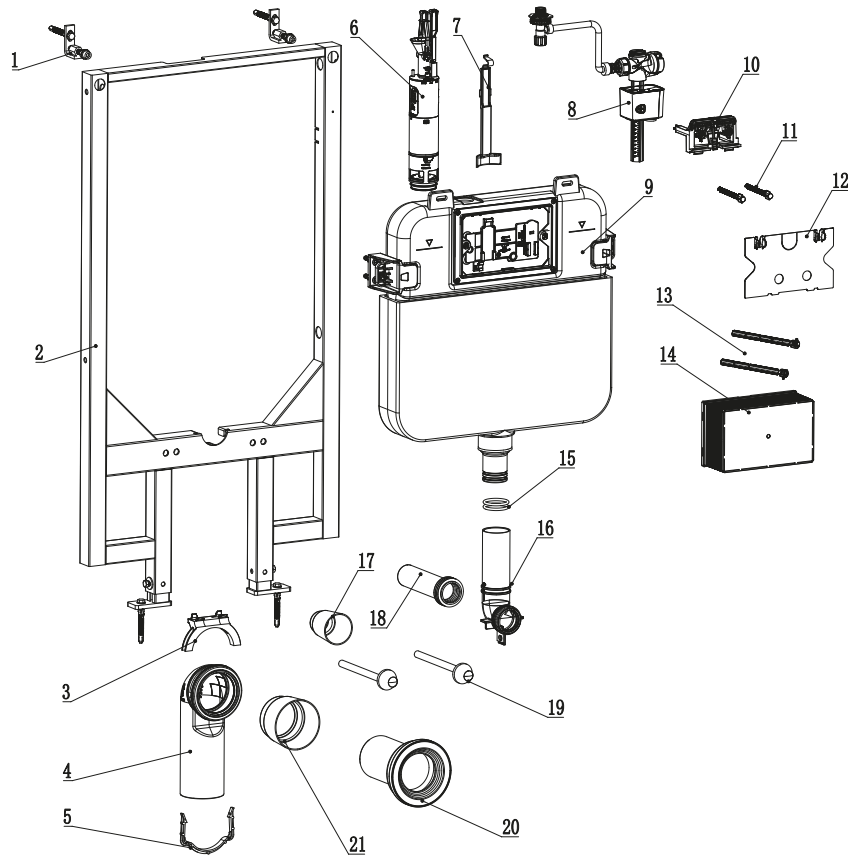


Side view | Vue de côté



For more information, visit our website at bathdepot.ca/kioo-brand
Pour plus d'informations, visitez notre site web à baindepot.com/marque-kioo

WALL-HUNG TOILET INSTALLATION GUIDE GUIDE D'INSTALLATION DE TOILETTE MURALE



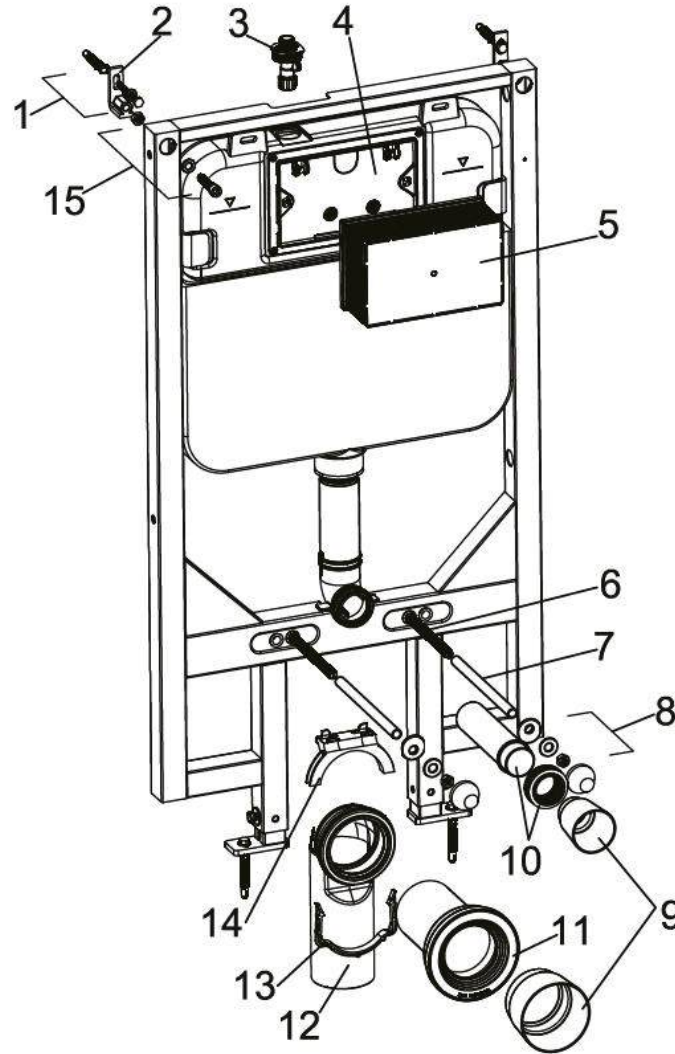
No.	Item No.	Description	Quantity
21	PG30010020B00	Big Plug Grosse prise	1
	RG30010230000	Taper Seal Ring Bague d'étanchéité conique	1
20	PG30010620B00	Connecting Pipe Cover Couvercle de tuyau connecteur	1
	PG30010030B00	Connecting Pipe Tuyau connecteur	1
19	PG30010280A2A	Decorative Covers Couverts décoratifs	2
	PG30010270A00	Transition Piece Pièce de transition	2
	MG30010100000	Nut Écrou	2
	MG30010090000	Gasket Joint d'étanchéité	2
	MG30010080003	Bolt Boulon	2
	PG30010261000	Protective Sleeve Manche protectrice	2
18	PG30010170B00	Straight Pipe Tuyau droit	1
	RG30010030000	Corrugated Pad Tampon ondulé	1
17	PG30010120B00	Small Plug Petite prise	1
16	RG30047010000	Sealing Ring Anneau d'étanchéité	1
	PG30031250000	Connection Elbows Coudes connecteurs	1
15	RG30013010000	O-Rings Joints d'étanchéité	2
14	PG30034210A00	Installation Box Boîte d'installation	1
13	PG30031230A00	Dial The Cap Capuchon de levier	2
	PG30031220000	Panel Retaining Lever Levier de retenue du panneau	2
12	PG30031210A00	Tank Cover Couvercle de réservoir	1
11	PG30031240000	Screw Vis	2
10	PG30031290000	Screw Joint Joint à vis	2
	PG30031020000	Platoon Lifting Lever Levier de section	1
	PG30080060000	Card Carte	1
	PG30031030D28	Half a Lifting Rod Demi-tige de levage	1
	PG30031010A00	Stents Stents	1

No.	Item No.	Description	Quantity
9	PG30034200A00	Mounting Box Bracket Support de boîte de montage	1
	MG30031020000	Self Tapping Screw Vis autotaraudeuse	4
	PG30031320B00	Bolt Boulon	4
	PG30034180B00	Tank Card Buckle Attache de réservoir	2
	PG30031150A00	Fixed Plate Plaque fixe	1
	PG30031540000	Shielding Protecteur	2
	PG30031270000	Bolt Boulon	1
	PG30034011000	Water Tank (80mm) Réservoir (80mm)	1
8	A1420A170000	Inlet Valve Valve d'entrée	1
7	PG30034170000	Compressive Bar Barre de compression	1
6	A26040000000	Mechanical Drain Valve Valve de drain mécanique	1
5	PG30010010B00	Clamp Pince	1
4	RG30010020000	Sealing Ring Bague d'étanchéité	1
	PG30010060A00	Bend Cover Couverture de coude de tuyau	1
	PG30031260A00	Sewage Pipe Bending Coude de tuyau d'évacuation	1
3	PG30031140B00	Fixed Frame Cadre fixe	1
2	G30031050000	Hob Structure	1
1	MG30010040000	Nut Écrou	2
	MG30010540001	Hexagon Socket Fastening Screw Vis de fixation à douille hexagonale	2
	MG30010531000	Iron Frame Fixed Angle Cadre en fer à angle fixe	2
	MG30010260000	Gaskets Joints	4
	MG30010110000	Expansion Screws Vis d'extension	4
	PG30010290B00	Expansion Head Tête d'extension	4

Necessary tools | Outils nécessaires

• Assorted drill bits Forets assortis	• Pen Crayon	• Screw driver Tournevis
• Assorted wrench Clés arrsorties	• Razor cutter Couteau à lame rétractable	• Silicone plumber grease Silicone de plomberie
• Level Niveau	• Saw Scie	• Tape measure Ruban à mesurer

WALL-HUNG TOILET INSTALLATION GUIDE GUIDE D'INSTALLATION DE TOILETTE MURALE



No.	Description	Qty	Function Fonction
1	Expansion screw Vis d'expansion	4	Mounting of frame Montage de la structure et support de fixation
2	Wall bracket Support mural	2	Fixation of frame Fixation du cadre
3	Angle valve Valve à angle	1	Fill valve inlet and shut-off Valve de remplissage et d'arrêt
4	Cistern Cover Couvercle de citerne	1	Airproof tank and mounting of locking bracket Réservoir étanche à l'air et montage du support mural
5	Plastic holder Support en plastique	1	To reserve space for installation of the actuator at wall building. To prevent dust and impurities into tank at wall building. Pour réserver l'espace pour l'installation de l'actionneur sur le mur. Pour prévenir la poussière et les impuretés d'entrer dans le réservoir dans le mur.
6	Connecting screw Vis connecteur	2	To mount ceramic bowl Pour monter la cuve de porcelaine
7	Protective cover Couvercle protecteur	2	To protect connecting screw at wall mounting Pour protéger les vis connecteur au au mur
8	Ceramic bowl fixing accessories Accessoires de fixation de la cuve en porcelaine	2	To mount ceramic bowl Pour monter la cuve en porcelaine
9	Pipping stopper Bouchon de tuyau	2	To reserve space for straight tube and connecting pipe Pour réserver l'espace pour le tube droit et le tuyau connecteur
10	Straight tube Tube droit	1	To joint cistern into ceramic bowl (cutting in accordance with wall thickness) Pour joindre le réservoir à la cuve en porcelaine (selon l'épaisseur du mur)
11	Connecting pipe Tuyau connecteur	1	To joint cistern into ceramic bowl (cutting in accordance with wall thickness) Pour joindre le réservoir à la cuve en porcelaine (selon l'épaisseur du mur)
12	Discharge pipe Tuyau de sortie	1	To discharge liquid and solid waste from ceramic bowl Pour évacuer le contenu liquide et solide de la toilette
13	Mounting bracket Support de fixation	1	To mount draining syphon Pour monter le siphon du drain
14	Discharge pipe holder Support à tuyau de sortie	1	To mount draining syphon Pour monter le siphon du drain
15	socket head screw Vis à tête creuse	2	Mounting of frame and locking into into wall bracket Montage de la structure et la fixation dans le support mura

INSTRUCTIONS D'INSTALLATION IMPORTANTES :

1. Please follow the instructions below. We are not responsible for failures and loss caused by improper installation.
2. Confirm the location of the cistern prior to installation and measure the finished floor surface (FEL). Draw «FEL» on the installation wall and follow it as baseline from ZERO (0) level.
3. The instructions have been based on the latest product specifications. We reserve the right to make modifications to the packaging and specifications without providing prior notification.

NOTES :

1. Mount before brick building.
2. All size units in millimeters.

3. Follow the material product, should it be inconsistent with the drawing.

INSTRUCTIONS D'INSTALLATION IMPORTANTES :

1. Veuillez adhérer aux instructions d'installation suivant. Nous ne sommes pas responsables pour les dommages et pertes attribués à une mauvaise installation.
2. Veuillez confirmer le lieu de fixation du réservoir avant l'installation et mesurez la surface de plancher finie (FEL). Dessinez le FEL sur le mur d'installation et suivez-la comme base au niveau 0.
3. Les instructions ont été conçues à partir des dernières spécifications du produit. Nous nous réservons le droit d'apporter des modifications à l'emballage et aux spécifications sans préavis.

NOTES:

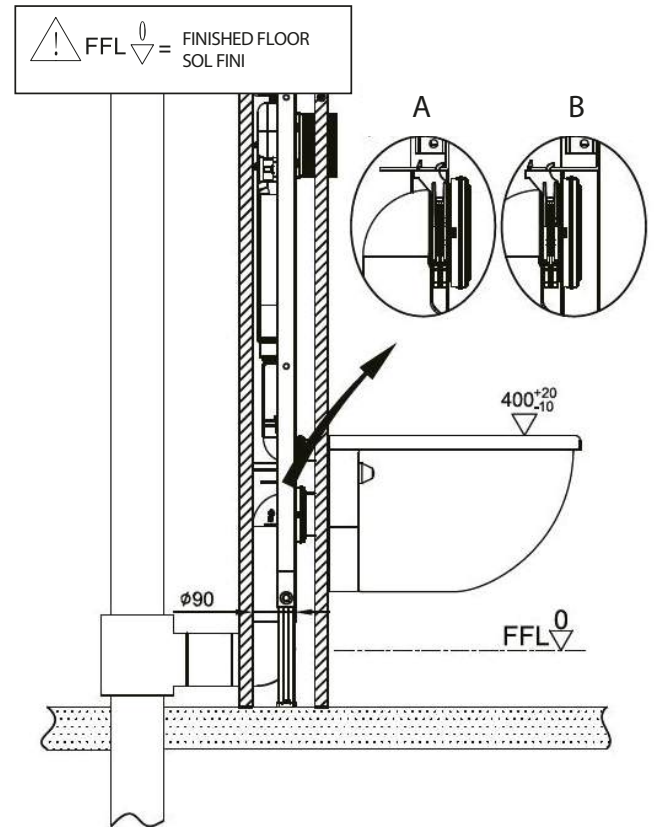
1. Montez avant l'installation de briques.
2. Toutes les mesures sont en millimètres.
3. Veuillez vous référer au produit réel, advenant qu'il y ait des discordances avec le dessin technique.

1. DRAINAGE SYSTEM LAYOUT DISPOSITION DU SYSTÈME DE DRAINAGE

Drawings 1 to 3 represent three different installation systems for the drain pipe. Customer should select the installation system according to drainage outlet position. If your drainage outlet does match one of the three systems, you should follow one of three drainage system layouts based on the installation of our concealed cistern.

Les dessins 1 à 3 représentent trois systèmes d'installation du tuyau de drainage différents. Afin de trouver à quelle image se fier, vous devez déterminer la position du drain. Si votre système ne correspond pas à une des trois illustrations, il faut se fier à l'un des trois systèmes de drainage selon la disposition du système de réservoir encastré.

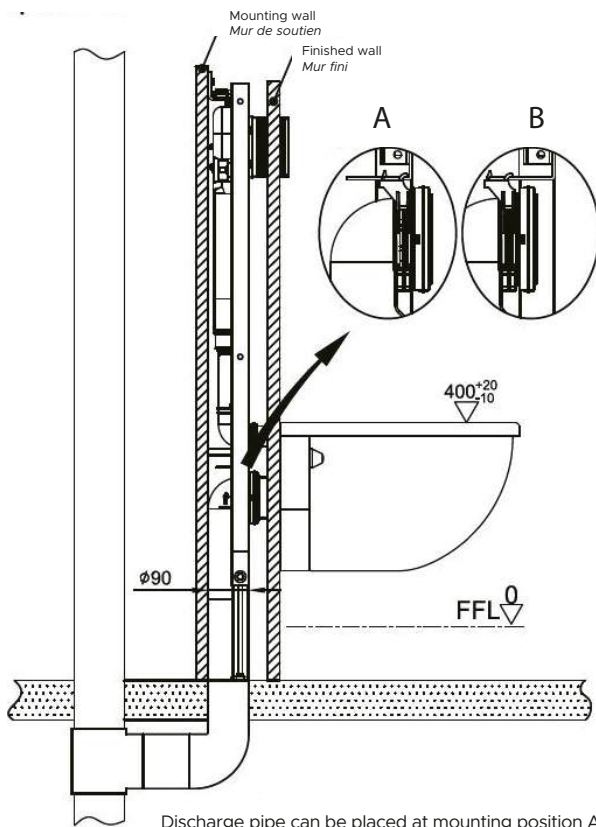
Drainage system 1 Système de drainage 1



Discharge pipe can be placed at mounting position A or B

Le tuyau de drain peut être placé à la position de montage A ou B.

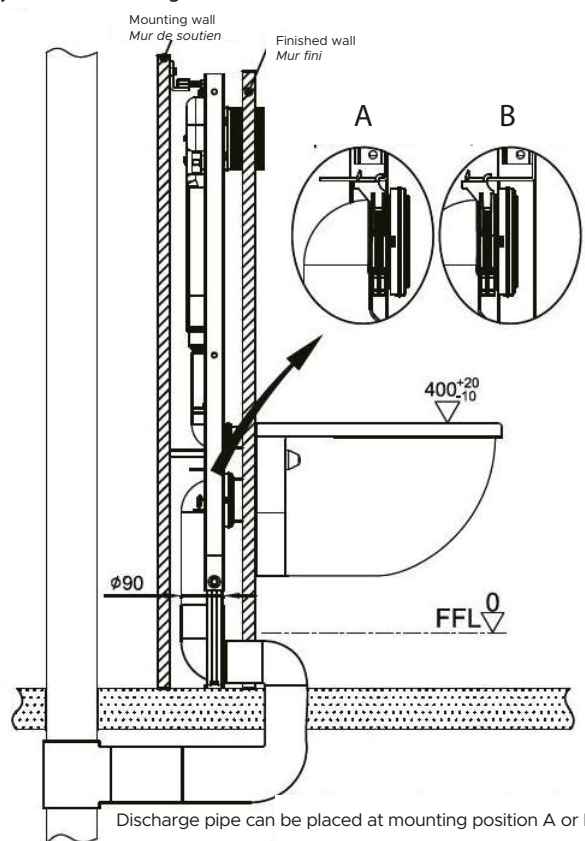
Drainage system 2 Système de drainage 2



Discharge pipe can be placed at mounting position A or B

Le tuyau de drain peut être placé à la position de montage A ou B.

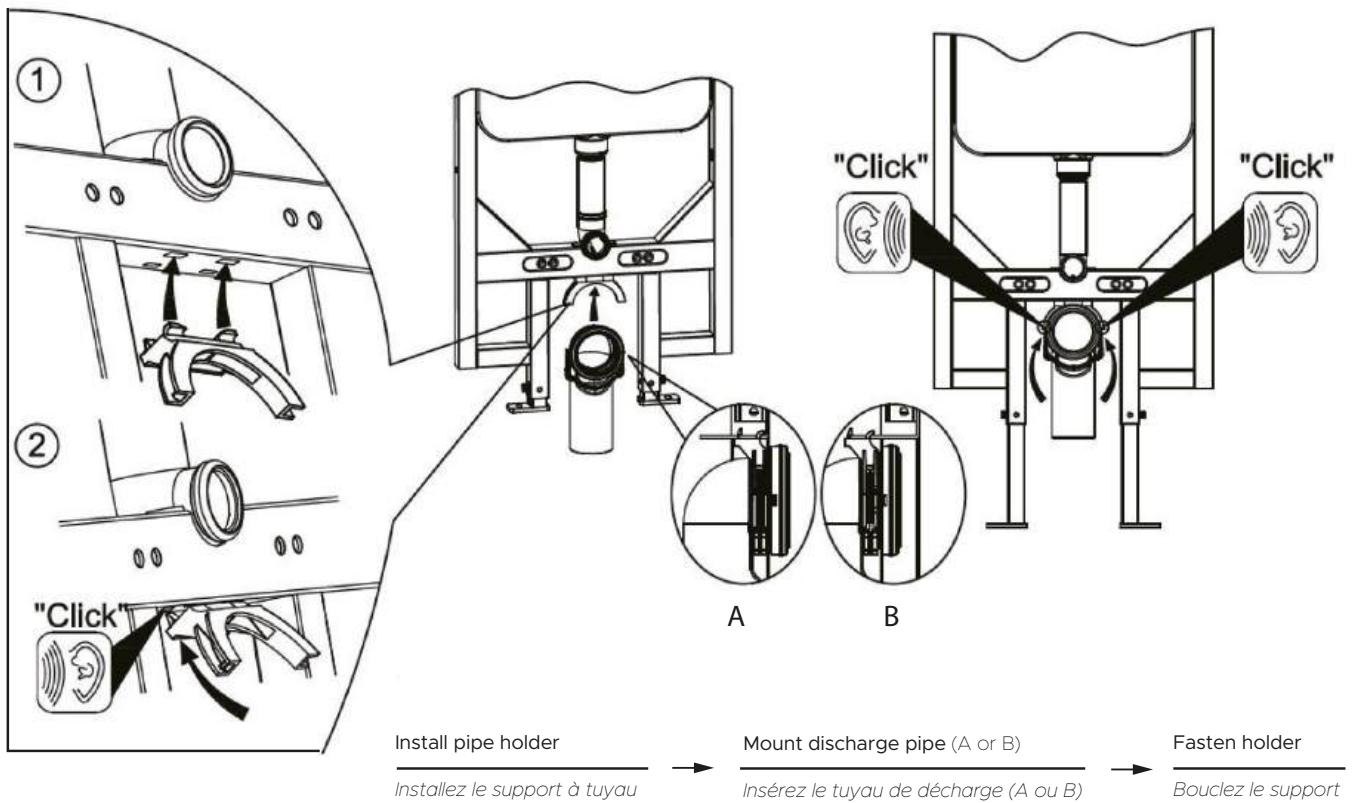
Drainage system 3 Système de drainage 3



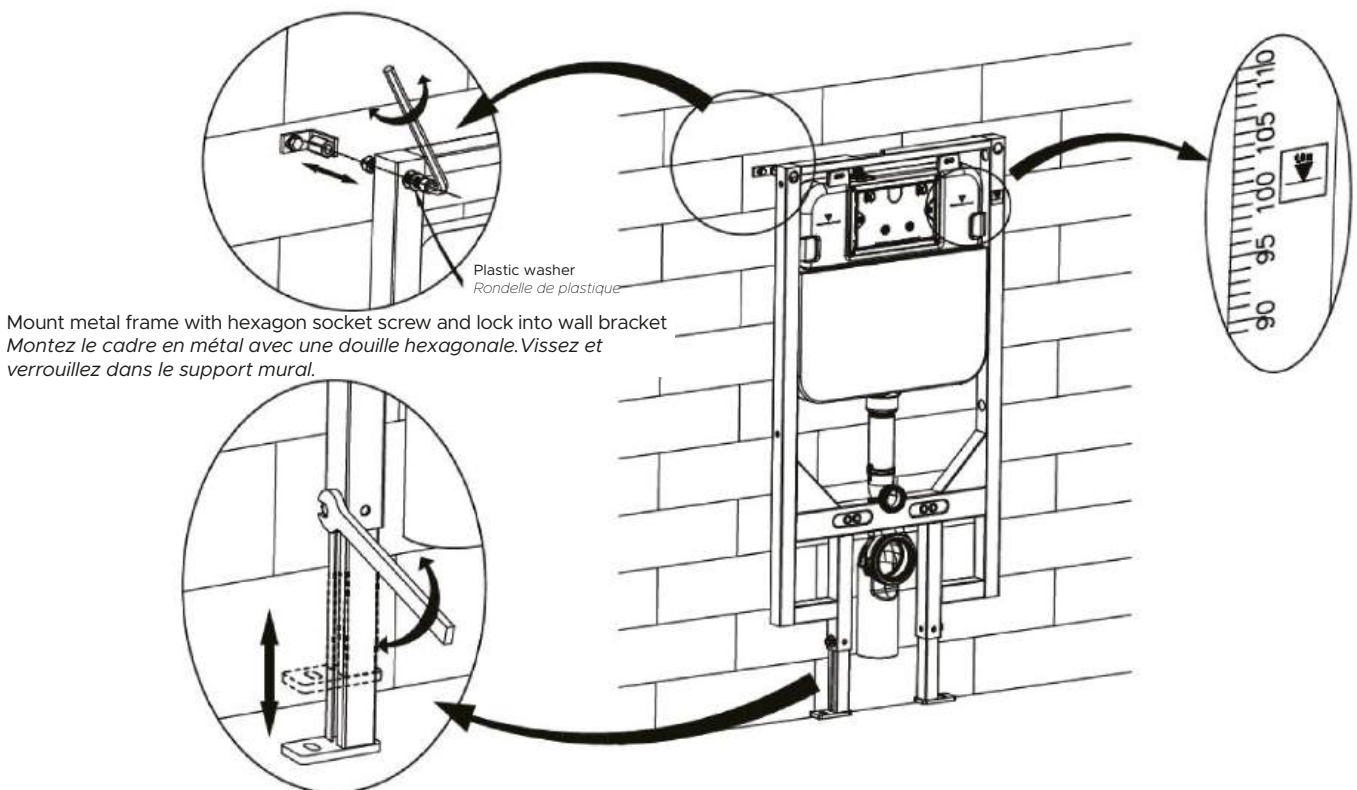
Discharge pipe can be placed at mounting position A or B

Le tuyau de drain peut être placé à la position de montage A ou B.

4. INSTALLATION OF DRAINING SYPHON
INSTALLATION DU SYPHON DE DRAIN

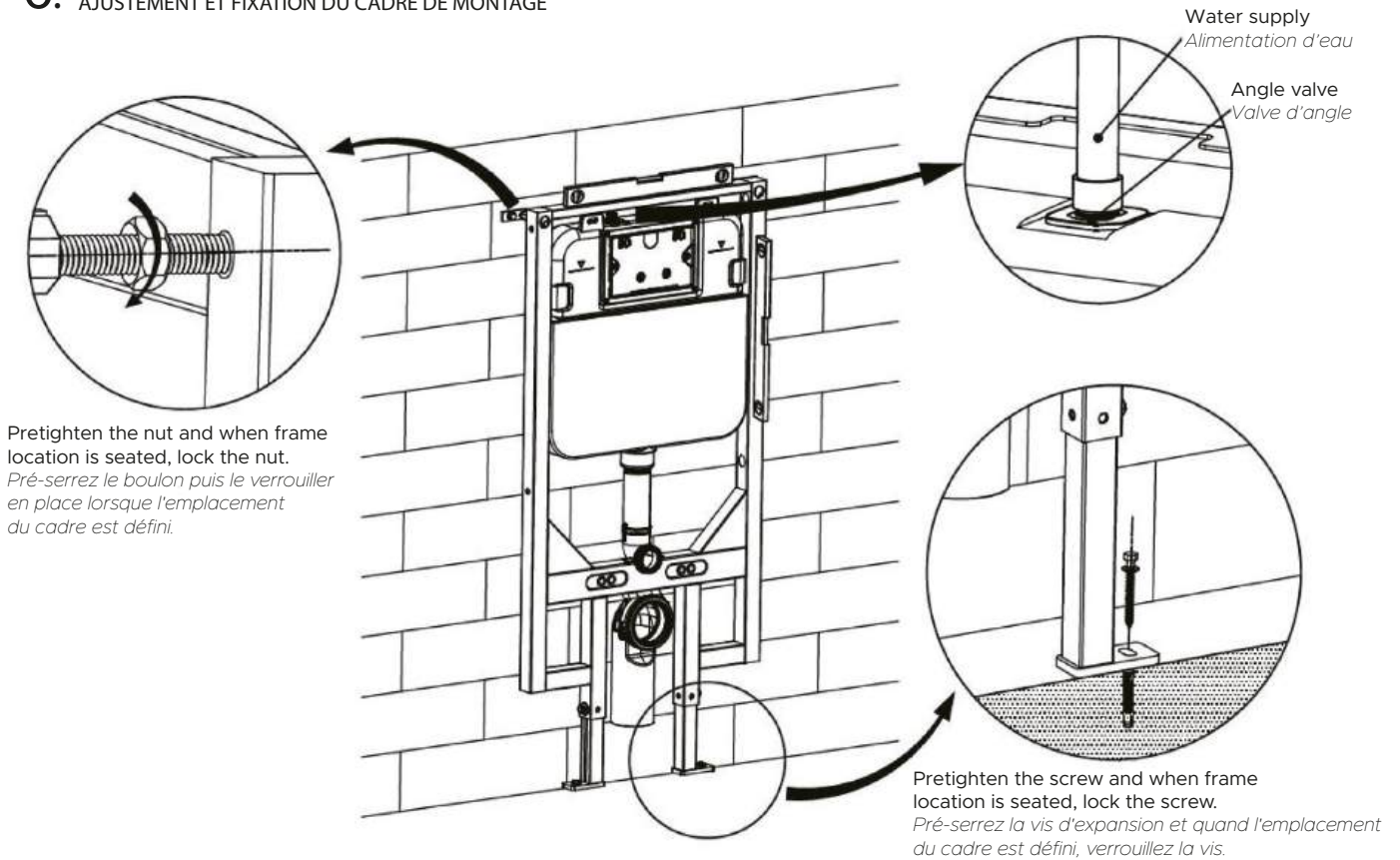


5. ADJUSTMENT OF SOCKET HEAD SCREW AND FLOOR FIXING ACCESSORIES
AJUSTEMENT DE LA VIS À TÊTE CREUSE ET LES ACCESSOIRES DE FIXATION AU SOL

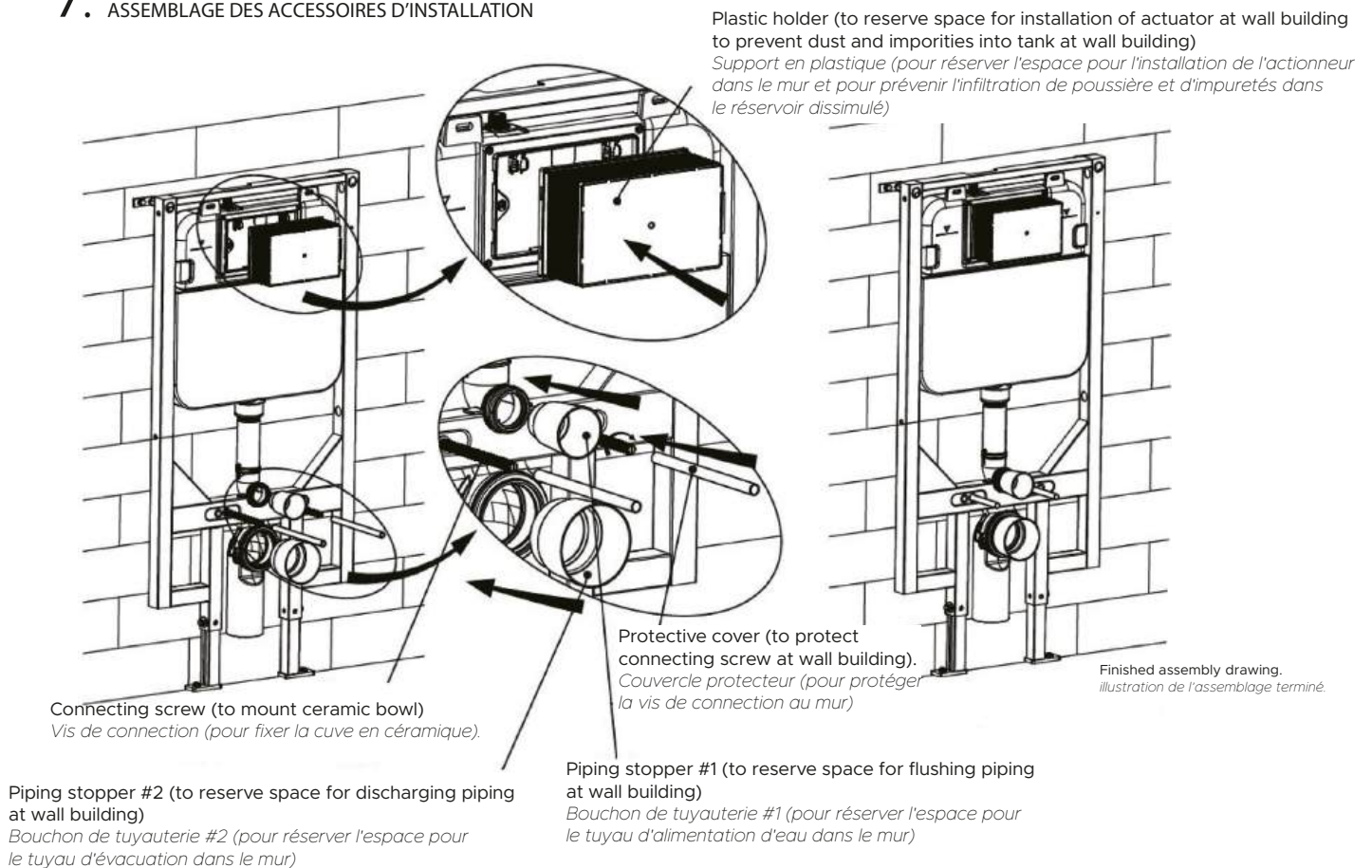


Optional inward or outward installation of adjusting legs. Move adjusting leg to desired position.
Installation optionnelle vers l'intérieur ou l'extérieur des pattes ajustables. Ajustez la patte à la hauteur désirée.

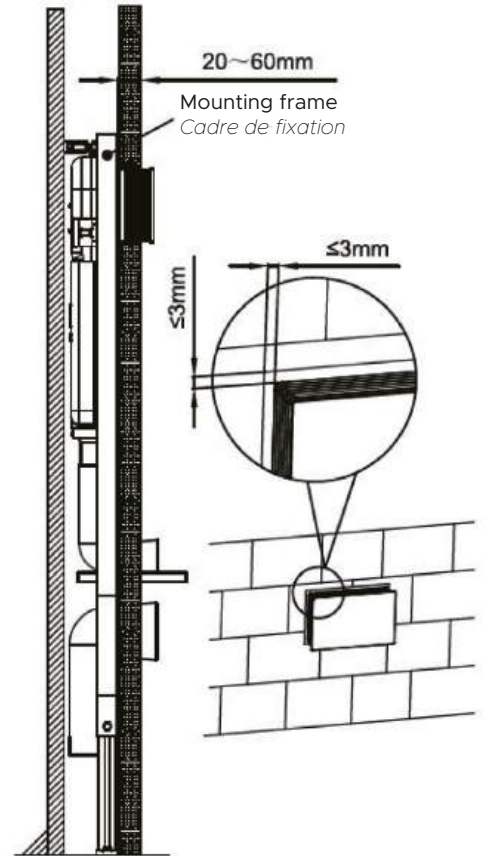
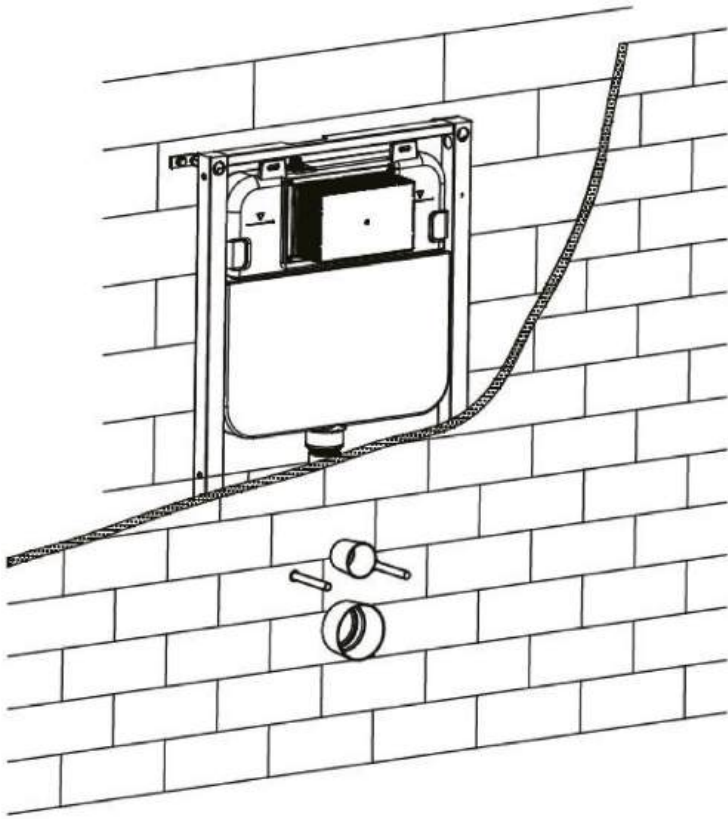
6. ADJUSTMENT AND FIXATION OF MOUNTING FRAME AJUSTEMENT ET FIXATION DU CADRE DE MONTAGE



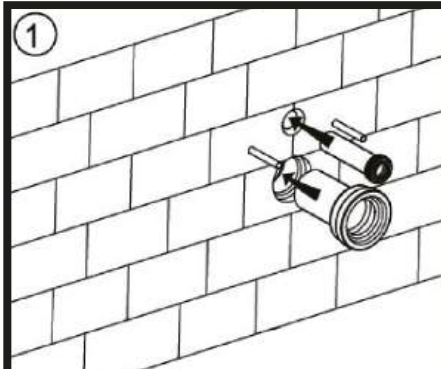
7. MOUNTING OF INSTALLATION ACCESSORIES ASSEMBLAGE DES ACCESSOIRES D'INSTALLATION



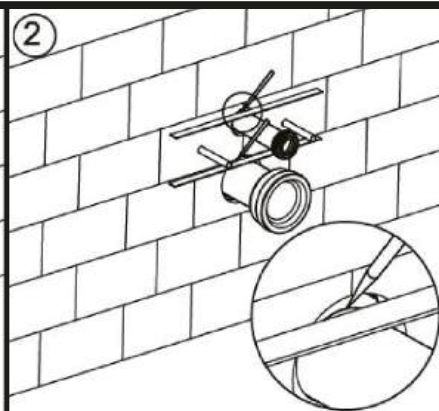
8. WALL THICKNESS RANGE 20~60MM (FROM FRAME OUTSIDE SURFACE TO FINISHED WALL)
 ÉPAISSEUR DU MUR VARIE ENTRE 20-60MM (ENTRE LA SURFACE EXTERNE DU CADRE AU MUR FINI)



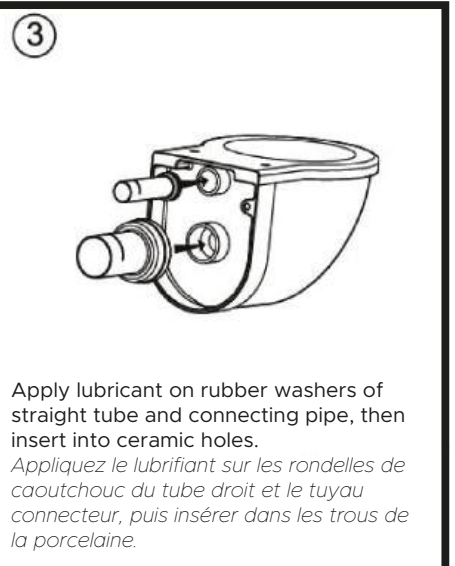
9. MOUNTING OF CERAMIC BOWL
 MONTER LA CUVE EN PORCELAINE



① Fully insert the straight tube into cistern flushing outlet and connecting pipe into discharge outlet.
Insérez complètement le tube droit dans la sortie de chasse du réservoir et le tuyau connecteur dans la sortie de décharge.

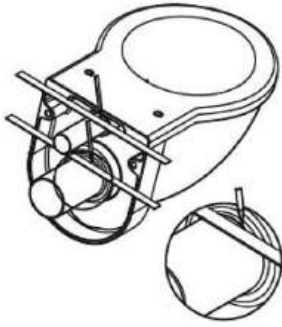


② Draw the lines as above picture.
Dessinez des lignes tel qu'illustré dans l'image.



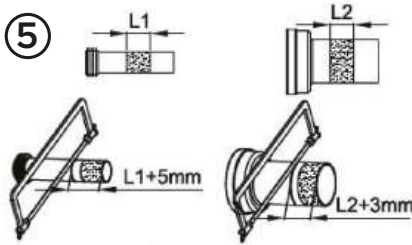
③ Apply lubricant on rubber washers of straight tube and connecting pipe, then insert into ceramic holes.
Appliquez le lubrifiant sur les rondelles de caoutchouc du tube droit et le tuyau connecteur, puis insérer dans les trous de la porcelaine.

④



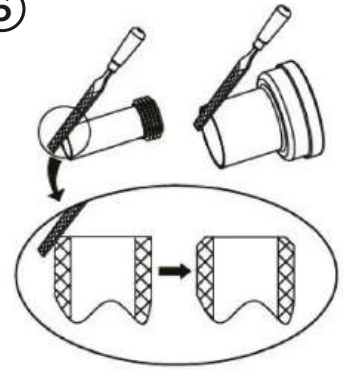
Draw the lines as above picture.
 Dessinez des lignes tel qu'illustré dans l'image.

⑤



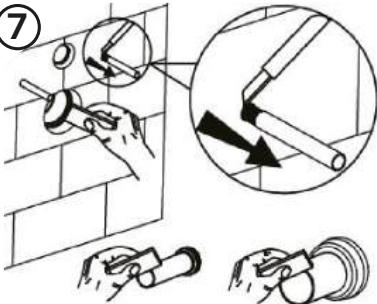
As per drawing, L1 is distance between the two lines on straight tube. L2 is distance between the two lines on connecting pipe. Cut the straight tube and connecting pipe as per above drawing.
 Tel que montré dans le dessin, L1 représente la distance entre les deux lignes du tube droit. L2 représente la distance entre les 2 lignes du tuyau connecteur. Coupez le tube droit et le tuyau connecteur tel que dans l'illustration ci-haut.

⑥



File the cut pipe surface at a slight angle as shown.
 Limez la surface coupée des tuyau avec un léger angle tel qu'illustré.

⑦



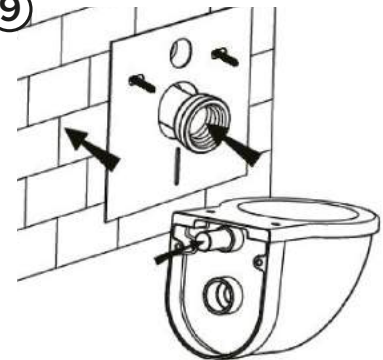
Cut the protection sleeve outside of the wall with a knife. Apply lubricant on joint surface of straight tube and connecting pipe.
 Coupez la manche de protection à l'extérieur du mur avec un couteau. Appliquez du lubrifiant sur la surface où se rejoignent le tuyau droit et le tuyau connecteur.

⑧



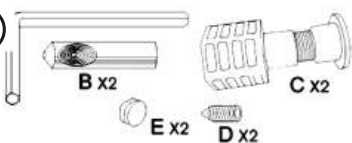
Adjust length of connecting bolt to be +/- 20 mm.
 Ajustez la longueur du boulon à +/- 20 mm.

⑨

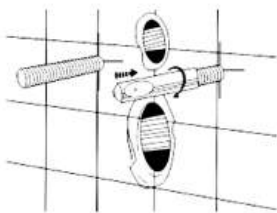


First insert connecting pipe into discharging outlet and straight tube into ceramic hole.
 Commencez par insérer le tuyau connecteur dans le drain de sortie et le tuyau droit dans le trou adéquat dans la cuve de porcelaine.

⑩

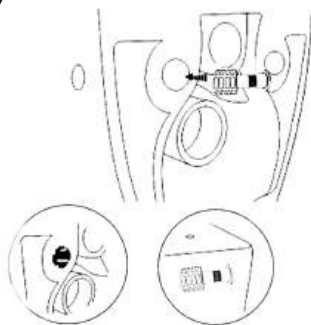


Five accessories; Part A.B.C.D.E
 Cinq accessoires: Pièces: A.B.C.D.E.



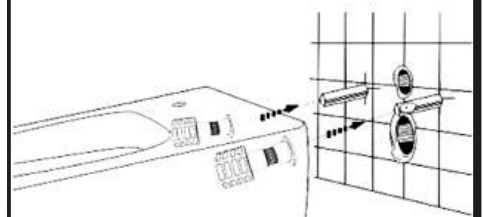
Fix part B into the screw as the above picture.
 Fixez la pièce B dans la vis comme sur l'image ci-dessus.

⑪



Put part C into the installing hole on the pan.
 Introduire la partie C dans le trou d'installation.

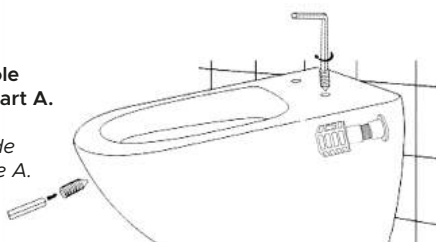
⑫



Insert the part B into part B.
 Insérer la partie C dans la partie B..

⑬

Fix part into the hole on part C by tool part A.
 Fixez dans le trou de la pièce C à l'aide de l'outil de la pièce A.



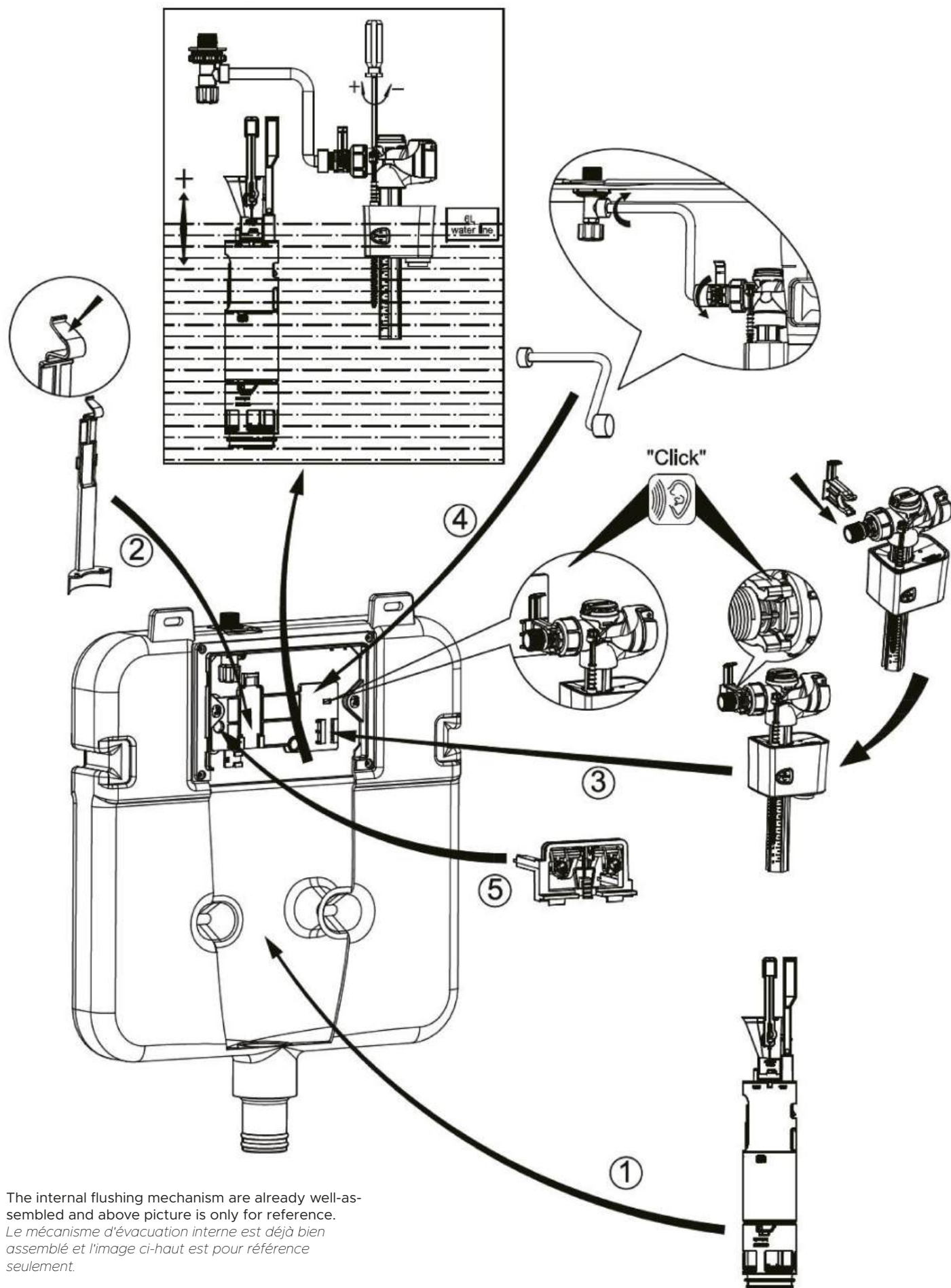
⑭



Option 2

Apply cement or glue to fill and level up the gap to wall.
 Appliquez du ciment ou de la colle pour remplir et niveller la fente entre la cuve et le mur.

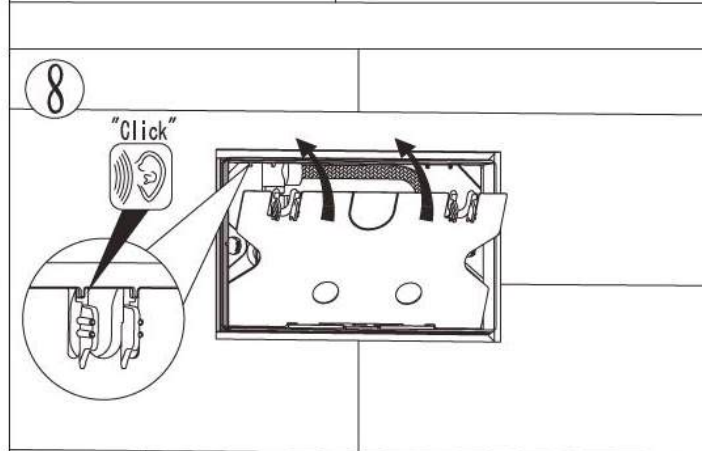
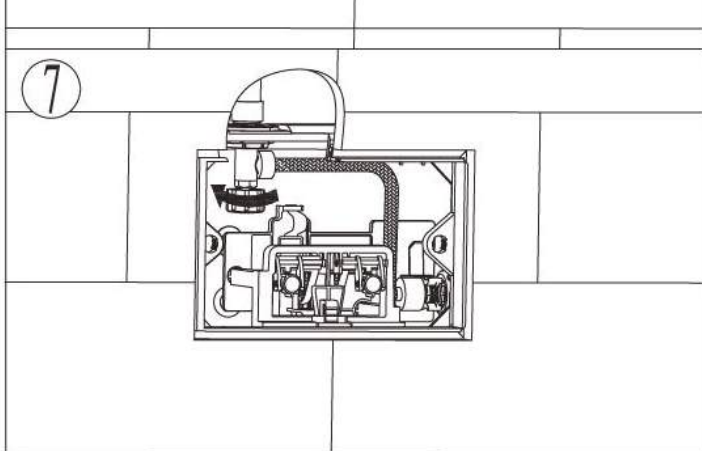
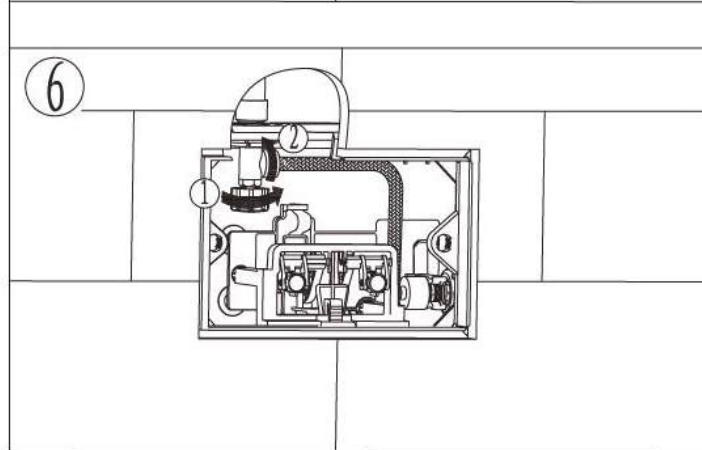
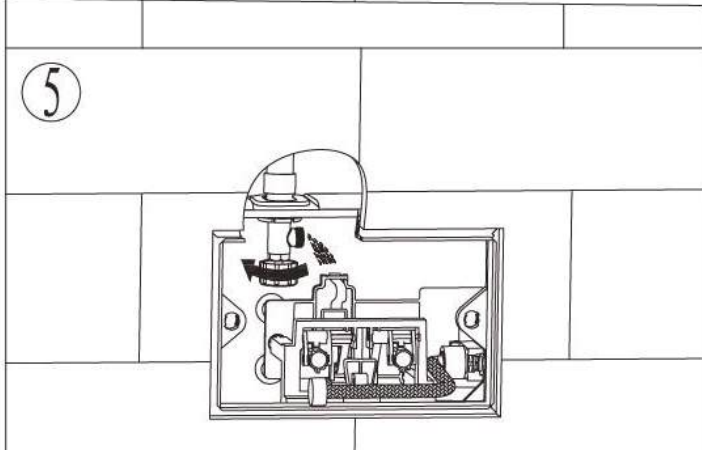
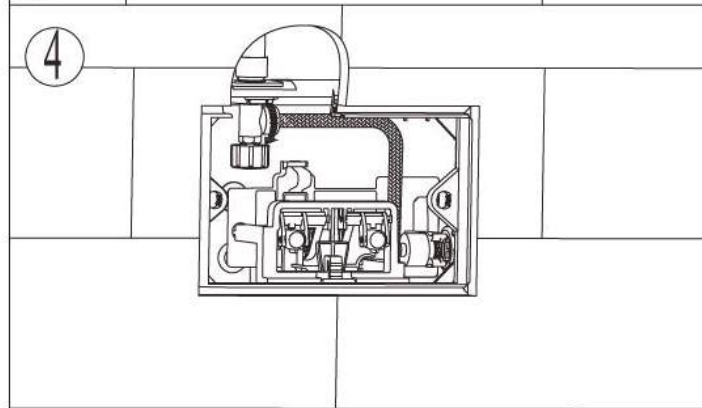
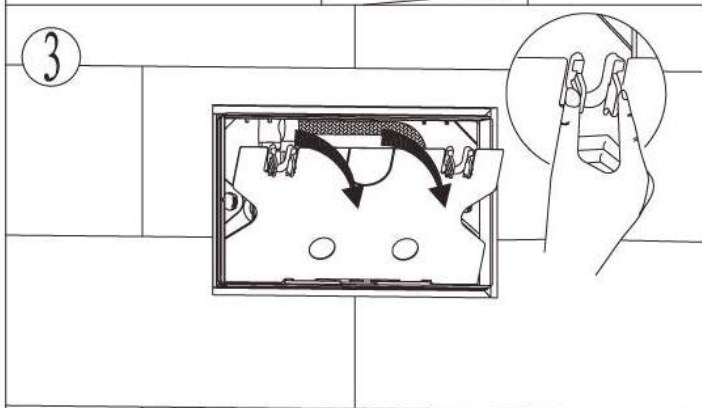
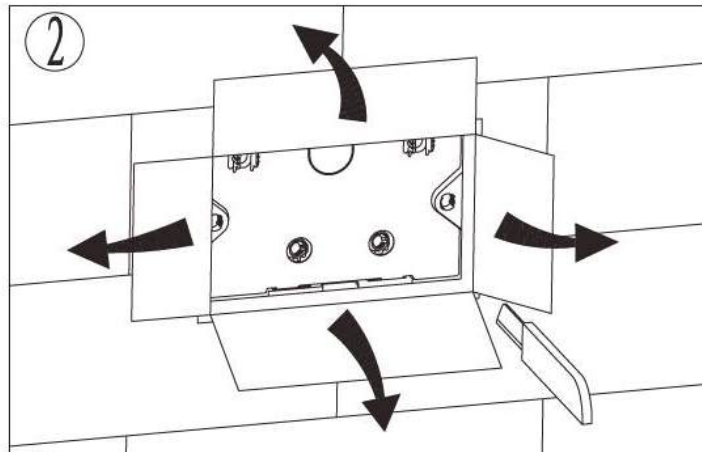
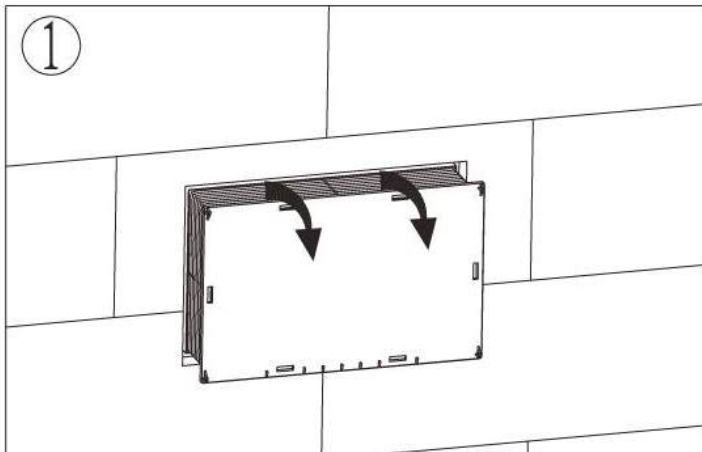
10. INTERNAL FLUSHING MECHANISM ASSEMBLY DRAWING DESSIN D'ASSEMBLAGE DU MÉCANISME D'ÉVACUATION INTERNE

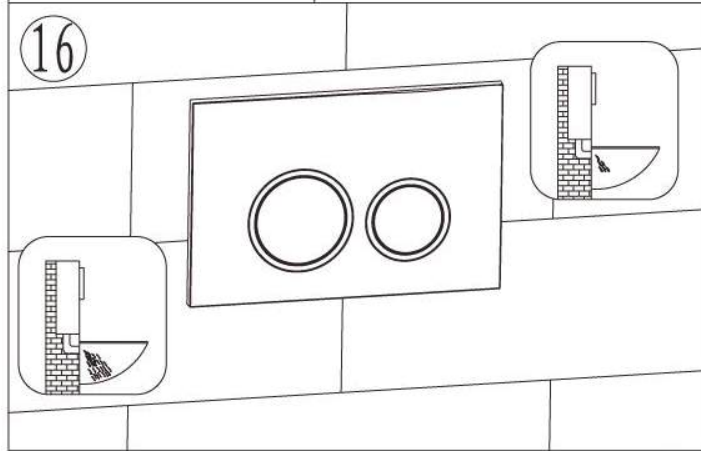
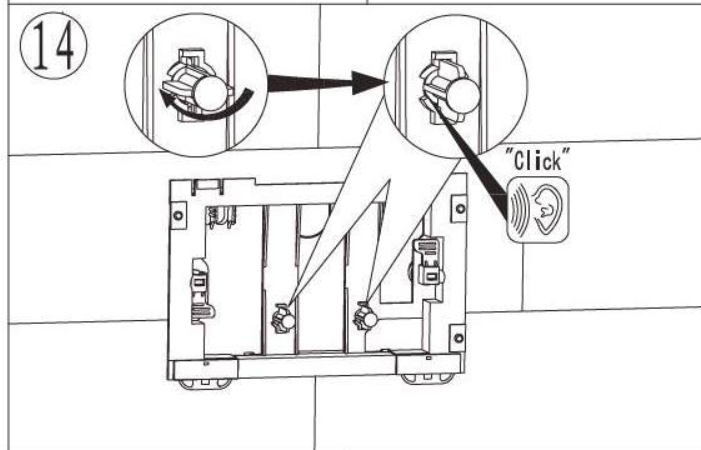
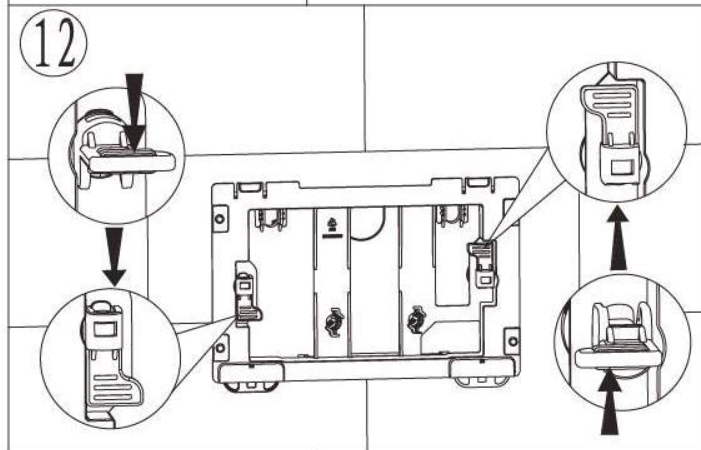
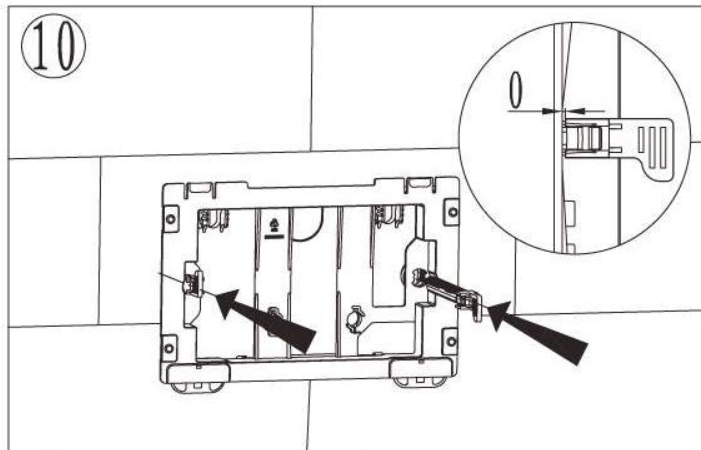
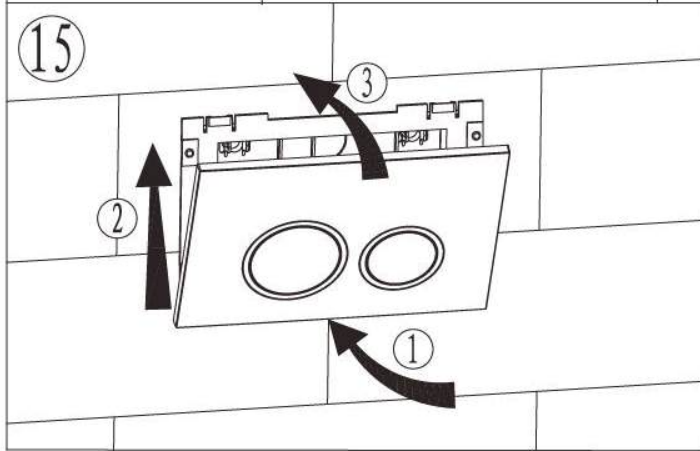
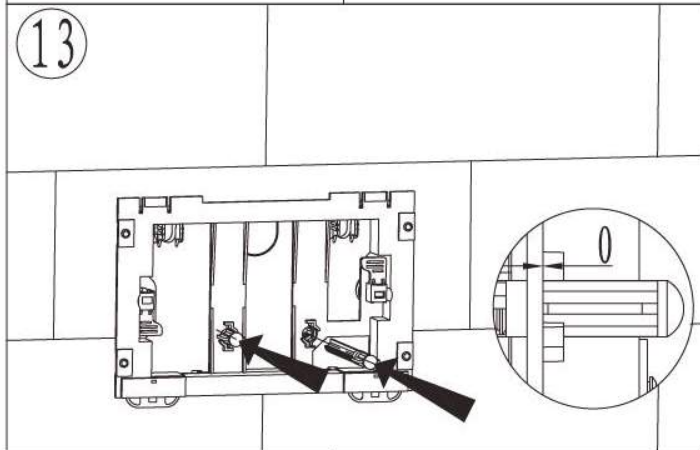
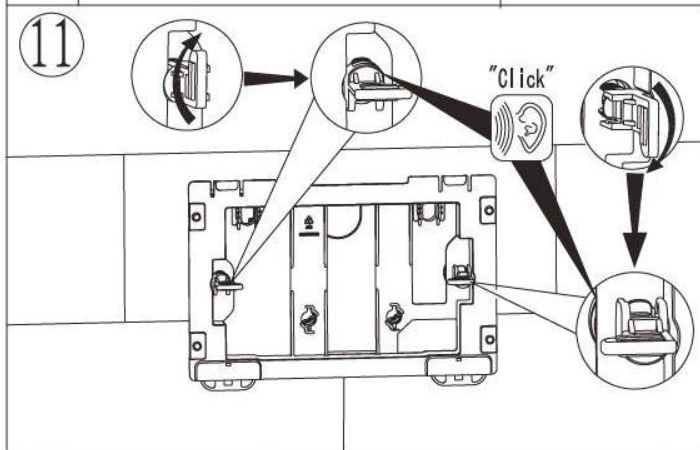
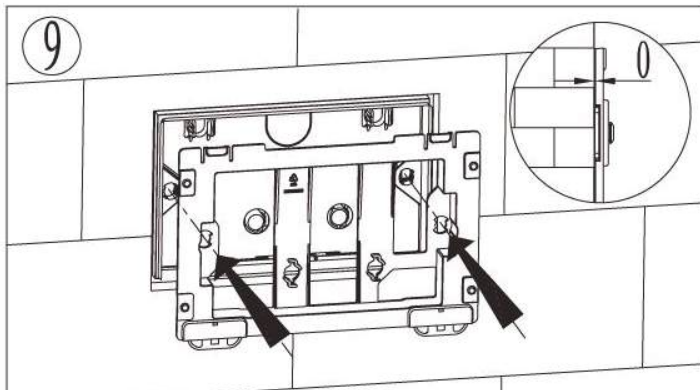


The internal flushing mechanism are already well-assembled and above picture is only for reference.
Le mécanisme d'évacuation interne est déjà bien assemblé et l'image ci-haut est pour référence seulement.

11 CONTROL PLATE INSTALLATION

INSTALLATION DE LA PLAQUE DE CONTRÔLE





GARANTIE LIMITÉE

En choisissant un produit KIOO, leader dans l'industrie de la plomberie, vous vous assurez de faire le bon choix. En plus des matériaux de qualité utilisés dans la conception de ses produits, ses procédés de fabrication évolués profitent aussi à leur qualité et leur longévité. C'est pour en faire foi que KIOO a décidé d'offrir une garantie avantageuse à sa clientèle.

Nous vous certifions que nos produits sauront satisfaire vos besoins grâce à leur style, mais aussi par leur qualité de fabrication. Afin de vous assurer fiabilité et sécurité, chaque produit a été minutieusement inspecté, testé puis approuvé lors d'un contrôle de qualité.

À qui la garantie s'applique-t-elle?

KIOO offre une **garantie limitée de 5 ans** à partir de la date d'achat, exclusive au premier acheteur et tant qu'il réside dans la propriété. Cette garantie s'applique sur toutes les toilettes KIOO. La garantie est destinée à un usage résidentiel et/ou domestique.

Consignes d'entretien

Le siège de toilette doit seulement être nettoyé à l'eau, à l'aide d'un détergent doux. Les détergents abrasifs ou corrosifs, la laine d'acier, les brosses de nylon, l'acétone, les produits de nettoyage à sec ou les composés d'ammoniac ne doivent jamais être utilisés pour nettoyer les surfaces du produit.

Que couvre la garantie?

	1 an*	5 ans*
Toilettes	Système d'évacuation	Porcelaine
Lavabos / Vasques	Trop-plein et drain	Porcelaine
Pièces	Levier, valve, siège, capuchon, chaîne, joint d'étanchéité, vis, flexible, citerne encastrée et plaque de contrôle, pièces électroniques	—

*À partir de la date d'achat

S'il y a des défauts de fabrication couverts par la garantie, le produit devra être inspecté avant de donner suite à toute réclamation. Sans cette vérification, aucun frais et/ou responsabilité ne seront assumés par la marque.

Quelles sont les exclusions?

Cette garantie est applicable pour tous les produits KIOO achetés en date du 1^{er} janvier 2018 ou après.

La garantie ne s'applique pas si le produit est endommagé suite à une utilisation non conforme, à un usage abusif ou non résidentiel, à de la négligence, à un manque d'entretien, ou en raison de l'utilisation de produits corrosifs ou abrasifs, et ce peu importe qui est responsable de ces dommages. La garantie ne couvre pas les frais d'expédition et de main-d'œuvre. KIOO ne couvre pas l'usure normale des composantes.

Dans le cas où l'alimentation en eau se fait à partir d'un puits, il se pourrait que le rendement du produit soit affecté, ce qui n'est pas couvert par la garantie.

La garantie ne couvre pas les dommages causés par les actes de Dieu ou les bris résultant d'un choc ou d'une mauvaise manutention, qu'elle fût de la part de l'acheteur ou de l'installateur. Elle exclut aussi les dommages qui résultent d'une mauvaise installation.

KIOO ne couvre pas les dommages aux biens causés par une fuite d'eau, que ceux-ci soient directement ou indirectement liés à un défaut du produit, sauf là où la législation applicable ne permet aucune exclusion ou limitation suite à des dommages indirects ou consécutifs.

Il est juste de préciser que s'il y a présence d'un défaut de fabrication sur le produit, il se manifestera dès l'installation ou peu de temps après. Par contre, si une fuite est causée par une mauvaise installation, elle ne pourra survenir que beaucoup plus tard. Il est donc fortement recommandé de faire appel à un professionnel.

Toute demande de réclamation de garantie doit être accompagnée d'une copie de la facture.

Si une pièce ou composante du produit est défectueuse ou si le fini est endommagé dans le cadre d'un usage domestique et résidentiel normal, KIOO s'engage à remplacer, au premier acheteur uniquement, la ou les composantes défectueuses. KIOO pourrait aussi, et ce à son entière discrétion, s'engager à fournir un remplacement complet. Aucune indemnité ne pourra être réclamée suite à une perte de jouissance de la vie, à une perte de revenu ou aux pertes causées par l'eau.

LIMITED WARRANTY

By choosing a KIOO product, a leader in the plumbing industry, you are sure to make the right choice. On top of the quality materials that are used to make their products, KIOO's advanced manufacturing processes also benefit its products' quality and longevity. To attest to this, they decided to offer their customers a beneficial warranty.

We certify that our products will meet your needs with their style, but also with their manufacturing quality. To make sure that they are reliable and safe, each product was carefully inspected, tested and approved during the quality control process that is in place.

To whom does this warranty apply?

KIOO offers a **5-year limited warranty** from the date of purchase, exclusive to the first buyer as long as he/she resides in the same property. This warranty applies to all KIOO toilets. The warranty is intended for residential and/or domestic use.

Care instructions

The toilet seat must only be cleaned with water and a mild detergent. Abrasive or corrosive cleaners, steel wool, nylon brushes, acetone, dry cleaning products or ammonia compounds must never be used to clean the product.

What is covered by the warranty?

	1 Year*	5 Years*
Toilets	Drainage system	Porcelain
Bathroom Sinks / Vessel Sinks	Overflow and drain	Porcelain
Parts	Lever, valve, seat, cap, chain, gasket, screws, flexible hose, concealed in-wall tank and control plate, electronic parts	—

*From the date of purchase.

Should there be any manufacturing defects that are not covered by the warranty, the product will need to be inspected prior to following through with the claim. Without that verification, the brand will assume no charge and/or responsibility.

What are the exclusions?

This warranty is applicable on all KIOO products purchased on or after January 1st, 2018.

The warranty doesn't apply if the product is damaged as a result of misuse, overuse or non-residential use, neglect, lack of maintenance, or the use of corrosive or abrasive products, regardless of the person who did those damages. The warranty does not cover shipping and labour costs. The warranty does not apply to the normal tear and wear of the goods.

In cases where the water supply is done through wells, the product's performance may be affected, which is not covered by the warranty.

The warranty doesn't cover the damages caused by the acts of God or breakage resulting from a shock or mishandling, regardless of the part played by the buyer or the installer. It also excludes the damages caused by an improper installation.

KIOO doesn't cover damages caused by a water leak, even if they result directly or indirectly from a product defect, except where the applicable legislation does not allow any exclusion or limitation following indirect or consequential damages.

It is fair to say that if the product has a manufacturing defect, it will show as soon as it is installed or shortly after. However, a leak caused by an improper installation could happen a long time after. Therefore, it is strongly advised to have it done by a professional.

All warranty claims must include the invoice copy.

Should a part or product component be defective or the finish damaged following a normal domestic and residential use, KIOO commits to replacing the defective part(s) to the first buyer only. KIOO could also, in its sole discretion, commit to offer a full replacement. No indemnity shall be claimed for loss of enjoyment of life, loss of income or losses caused by water.